



# GLOSSÁRIO

## inclusão em foco

MARCELA CORRÊA TINTI

TR 914BRZ3019

# GLOSSÁRIO

## inclusão em foco

MARCELA CORRÊA TINTI

# FICHA CATALOGRÁFICA

Título: Glossário Inclusão em Foco/ Autor: Marcela Corrêa Tinti.

Livro Digital, 2024

Número de Páginas: [Número de Páginas]

1.Inclusão social. 2. Pessoas com Deficiência, Transtornos, Altas Habilidades, Superdotação.

**EM ELABORAÇÃO**



## Sobre a autora

Marcela Corrêa Tinti é pedagoga, graduada pela Universidade Estadual Júlio de Mesquita Filho - Unesp, em 2007. Possui mestrado e doutorado em Educação, concentrando sua atuação nas áreas de inclusão escolar, uso de tecnologias educacionais e inovação pedagógica. Além de suas pesquisas acadêmicas, é professora e palestrante, compartilhando seus conhecimentos em conferências, workshops e publicações, com o intuito de promover práticas inovadoras na comunidade. Seu compromisso político/social é contribuir para a superação das barreiras sociais enfrentadas por pessoas com deficiência, transtornos, altas habilidades e/ou superdotação.

# Sobre o Projeto

O Glossário "Inclusão em Foco" faz parte do Projeto de Cooperação Técnica Internacional "Desafios do Sistema Único de Assistência Social na Metrópole de São Paulo", estabelecido em março de 2014 em parceria com a UNESCO.

Com o propósito de fortalecer o Sistema Único de Assistência Social (SUAS) na cidade de São Paulo, o projeto versa sobre o aprimoramento profissional, a melhoria dos serviços oferecidos, a disseminação de boas práticas e a qualificação dos procedimentos realizados pela Secretaria Municipal de Assistência e Desenvolvimento Social.

Desenvolvida no âmbito da TR - 914BRZ3019, o Glossário "Inclusão em Foco" é uma das ferramentas educativas, que abrange tanto formações presenciais quanto online.

Elaborado a partir das necessidades dos profissionais do SUAS, este material didático apresenta conteúdo personalizado e interativo, abordando conceitos, características específicas e expectativas relacionadas à inclusão social.

Seu objetivo é subsidiar o trabalho social e socioeducativo realizado nos serviços socioassistenciais, além de contribuir para a criação de novas abordagens e estratégias que atendam equitativamente pessoas com deficiência, transtornos, altas habilidades e/ou superdotação.

Ser Diferente.  
Sou sólido, líquido, gasoso.  
Neste mundo pastoso,  
O difícil é ser de carne e osso.

(Maria Fernanda Zavanella Cruz, do livro "Prazer, eu sou a Fer". Editora Komedi).

# A - P

# Glossário

<u>Accessibilidade</u>	<u>Accessibilidade e Tipologias</u>	<u>Adaptação</u>	<u>Adaptações Curriculares</u>	<u>Altas habilidades</u>
<u>Audiodescrição</u>	<u>Audiolivro</u>	<u>Autonomia</u>	<u>Autonomia, Decisão Apoiada, Interdição e Curatela</u>	<u>Barreiras</u>
<u>Braille</u>	<u>Cães de Assistência</u>	<u>Cão-guia</u>	<u>Capacitismo</u>	<u>CID-10 e CID-11 para TEA</u>
<u>Comunicação Suplementar e/ou Alternativa</u>	<u>Cultura Surda</u>	<u>Deficiência</u>	<u>Deficiência Auditiva (DA)</u>	<u>Deficiências Congênitas e Adquiridas</u>
<u>Deficiência Física (DF)</u>	<u>Deficiência Intelectual (DI)</u>	<u>Deficiência Visual (DV)</u>	<u>Dependência e Autonomia</u>	<u>Doenças Mentais</u>
<u>Estigma</u>	<u>Emprego Apoiado</u>	<u>Esquizofrenia</u>	<u>Esquizofrenia versus Transtorno Bipolar</u>	<u>Estudante Público Alvo da Educação Especial (EPAEE)</u>
<u>Fobia Social</u>	<u>Graus de Dependência para AVDs e AIVDs</u>	<u>Inclusão</u>	<u>Legislação Inclusiva</u>	<u>Lei Antimanicomial</u>

# L - Z

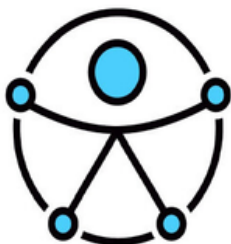
## Glossário

<a href="#"><u>LIBRAS</u></a>	<a href="#"><u>Mobility Aid</u></a>	<a href="#"><u>Neurodiversidade</u></a>	<a href="#"><u>Pessoa com Deficiência (PCD)</u></a>	<a href="#"><u>Plano Educacional Individualizado (PEI)</u></a>
<a href="#"><u>Psicose</u></a>	<a href="#"><u>Rampa de Acesso</u></a>	<a href="#"><u>Reabilitação Vocacional</u></a>	<a href="#"><u>Serviço de Apoio à Inclusão Escolar (SAIE)</u></a>	<a href="#"><u>Sintomas dos Transtornos Mentais</u></a>
<a href="#"><u>Superdotação</u></a>	<a href="#"><u>Tecnologia Assistiva</u></a>	<a href="#"><u>Terapia Ocupacional</u></a>	<a href="#"><u>Tipos de Avaliação e Instrumentais</u></a>	<a href="#"><u>Transtornos</u></a>
<a href="#"><u>Transtorno Bipolar</u></a>	<a href="#"><u>Transtorno de Alimentação Seletiva</u></a>	<a href="#"><u>Transtorno de Ansiedade Social</u></a>	<a href="#"><u>Transtorno Global do Desenvolvimento (TGD)</u></a>	<a href="#"><u>Transtorno de Déficit de Atenção e Hiperatividade (TDAH)</u></a>
<a href="#"><u>Transtorno de Estresse Pós-Traumático (TEPT)</u></a>	<a href="#"><u>Transtorno de Personalidade de Limítrofe (TPL)</u></a>	<a href="#"><u>Transtorno do Espectro Autista (TEA)</u></a>	<a href="#"><u>Transtornos de Personalidade</u></a>	<a href="#"><u>Transtornos de Aprendizagem</u></a>
<a href="#"><u>Transtorno de Personalidade de Borderline (TPB)</u></a>	<a href="#"><u>Transtorno Obsessivo-Compulsivo (TOC)</u></a>	<a href="#"><u>Transtorno de Personalidade Narcisista</u></a>	<a href="#"><u>Transtorno de Tiques</u></a>	<a href="#"><u>Universal Design</u></a>
<a href="#"><u>Dicas</u></a>	<a href="#"><u>Filmes Livros Séries Documentários</u></a>	<a href="#"><u>Saiba Mais</u></a>	<a href="#"><u>Para estudar</u></a>	<a href="#"><u>Conclusões</u></a>



## Acessibilidade

Característica que torna um espaço, serviço ou produto utilizável por todas as pessoas, independentemente de suas habilidades e/ou especificidades.



Descrição da imagem: sobre o fundo branco, um grande círculo com contorno preto. Dentro dele, linhas pretas formam um boneco palito com os braços e as pernas abertas. Um círculo de contorno preto preenchido de azul forma a cabeça e quatro círculos menores, na mesma cor, simbolizam as mãos e os pés.

**Quer saber mais sobre acessibilidade?**

Clique no vídeo e descubra.





# Acessibilidade e tipologias

## **Acessibilidade Arquitetônica**

Refere-se à ausência de obstáculos físicos em residências, edifícios e espaços urbanos.

## **Acessibilidade Atitudinal**

Percepção sem preconceitos, estigmas, estereótipos ou discriminações. Impulsiona todas as formas de acessibilidade.

## **Acessibilidade Instrumental**

Refere-se à ausência de barreiras em instrumentos e ferramentas de estudo, trabalho e lazer.

## **Acessibilidade Metodológica**

Refere-se à ausência de barreiras nas abordagens de ensino, relacionada à concepção educacional dos professores e à remoção de obstáculos na aprendizagem.

## **Acessibilidade nas Comunicações**

Refere-se à ausência de barreiras em interações face a face, escritas (em diversos formatos, incluindo Braille e digital) e virtuais.

## **Acessibilidade nos Transportes**

Refere-se à ausência de barreiras em veículos e pontos de parada, incluindo calçadas, terminais, estações e demais equipamentos da rede de transporte.

## **Acessibilidade Programática**

Refere-se à ausência de barreiras em políticas públicas (leis, decretos, portarias, normas, regulamentos, etc.).

## **Acessibilidade Tecnológica/Digital**

Refere-se à ausência de barreiras na comunicação, acesso físico, equipamentos e programas adequados, além de conteúdo e apresentação da informação em formatos alternativos.



## Adaptação

Ajustes em ambientes, produtos ou procedimentos para garantir acessibilidade e favorecer a participação de pessoas com deficiência e/ou transtornos.

## Adaptações Curriculares

Modificações no currículo escolar para atender às necessidades específicas de aprendizado de estudantes com deficiência.

### Saiba Mais

#### **Você sabe o que são adaptações razoáveis para pessoas com deficiência, transtornos e/ou altas habilidades ?**

As adaptações razoáveis, de acordo com a Lei Brasileira de Inclusão da Pessoa com Deficiência (LBI), são modificações e ajustes necessários e adequados que não geram custo desproporcional e indevido. Elas são solicitadas caso a caso para garantir que as pessoas com deficiência possam desfrutar dos mesmos direitos e liberdades que as demais, em igualdade de condições e oportunidades.



## Altas habilidades

Pessoa com desempenho excepcional em uma ou mais áreas do potencial humano como: inteligência espacial, corporal, musical, linguística, lógica, interpessoal, Intrapessoal e naturalista.

## Audiodescrição

Narração adicional que descreve elementos visuais em peças teatrais, filmes, exposições, tornando o conteúdo acessível para pessoas com deficiência visual.

## Audiolivro

Um audiolivro é uma gravação de áudio de um livro impresso ou digitalizado. Permite que os ouvintes desfrutem do conteúdo através da audição. É uma opção acessível para pessoas com deficiência visual ou dificuldades de leitura, Pode ser reproduzido em diversos dispositivos, como smartphones, tablets e computadores.

### Audiolivro Grátis?

[Clique Aqui](#)



## Autonomia

Autonomia é a capacidade de uma pessoa para tomar decisões e agir de acordo com sua própria vontade, independente de influências externas. Refere-se à habilidade de conduzir a própria vida, fazer escolhas e assumir responsabilidades, levando em consideração seus próprios valores, interesses e necessidades. A autonomia está relacionada à independência, autodeterminação e autorresponsabilidade.

### **Autonomia, Decisão Apoiada, Interdição e Curatela**

Autonomia refere-se à capacidade de tomar decisões.

A decisão apoiada é um modelo em que a pessoa recebe apoio para decidir.

A interdição e a curatela envolvem a designação de um representante legal para tomar decisões em nome da pessoa com deficiência e/ou transtornos.



# Barreiras

Qualquer entrave, obstáculo, atitude ou comportamento que limite ou impeça a participação social da pessoa, bem como o gozo, a fruição e o exercício de seus direitos à acessibilidade, à liberdade de movimento e de expressão, à comunicação, ao acesso à informação, à compreensão, à circulação com segurança, entre outros.

## Barreiras Arquitetônicas

Barreiras presentes nos edifícios públicos e privados que dificultam ou impedem o acesso de pessoas com deficiência.

## Barreiras Atitudinais

Atitudes ou comportamentos que impeçam ou prejudiquem a participação social da pessoa com deficiência na sociedade

## Barreiras Comunicação e Informação

Qualquer entrave que dificulte ou impossibilite a expressão ou o recebimento de informações.

## Barreiras Tecnológicas

Obstáculos que dificultam ou impedem o acesso da pessoa com deficiência às tecnologias

## Barreiras nos Transportes

Obstáculos nos sistemas e meios de transporte que prejudiquem a acessibilidade e a mobilidade das pessoas com deficiência.

## Barreiras Urbanísticas

Obstáculos nas vias e nos espaços públicos e privados, que impactam a circulação e a participação social das pessoas com deficiência.



## Braile

O Braille é um sistema tátil de escrita e leitura, composto por 64 símbolos em alto-relevo. Esses símbolos resultam da combinação de seis pontos dispostos em duas colunas de três pontos cada. Inventado pelo francês Louis Braille em 1825, esse método tem sido fundamental para a inclusão de pessoas cegas ou com baixa visão, permitindo o acesso à informação em diversos contextos, como livros, documentos e placas indicativas.

## Cão de assistência

Animal treinado e com características e habilidades que permitem a melhoria da autonomia, autossuficiência e independência das pessoas com deficiência sensorial, intelectual, orgânica ou física.

## Cão-guia

Animal treinado para auxiliar pessoas com deficiência visual, proporcionando mobilidade e segurança.

**Quer saber mais?**

[Clique Aqui](#)



## Capacitismo

Capacitismo é um conjunto de atitudes, práticas e estruturas sociais que discriminam e marginalizam pessoas com deficiência, considerando-as inferiores ou menos capazes do que as pessoas sem deficiência. Essa forma de preconceito se manifesta em diversas situações, como exclusão social, estereótipos negativos, falta de acessibilidade, falta de oportunidades de emprego e educação, entre outros. O capacitismo perpetua a ideia de que as pessoas com deficiência são menos valiosas ou menos dignas de respeito e oportunidades iguais, contribuindo para a desigualdade e a injustiça social.

### Quer saber mais sobre capacitismo

Clique no vídeo e descubra.







## CID-10 e CID-11 para TEA

Classificação Internacional de Doenças (CID) 10 e 11 são sistemas de codificação médica. O TEA é classificado como F84 no CID-10 e como transtornos do neurodesenvolvimento no CID-11.

## Comunicação Suplementar e/ou Alternativa

Métodos, recursos e estratégias que auxiliam pessoas com dificuldades, temporárias ou permanentes, na comunicação, por meio de símbolos, gestos ou dispositivos eletrônicos.

## Cultura Surda

Reconhecimento e respeito pela identidade cultural única das pessoas surdas, incluindo sua língua e comunidade.

Saiba  
Mais 

Ficou interessado em compreender um pouco mais sobre cultura surda? Existe uma comunidade virtual que discute a temática.

[Clique Aqui](#)



## **Deficiência**

Condição que limita uma ou mais atividades diárias, podendo ser física, sensorial ou intelectual.

### **Deficiência Auditiva (DA)**

A deficiência auditiva é uma condição que afeta a capacidade de ouvir, podendo variar de leve a profunda. Pode ser condutiva, sensorioneural ou mista, resultando de fatores como genética, lesões, exposição a ruídos ou envelhecimento.

### **Deficiências Congênitas e Adquiridas**

Congênitas referem-se a condições presentes no nascimento, enquanto adquiridas ocorrem após o nascimento, resultando de eventos como doenças, acidentes ou envelhecimento.

### **Deficiência Física (DF)**

Alterações completas ou parciais de um ou mais segmentos do corpo humano, que acarretam o comprometimento da mobilidade e da coordenação geral.



## **Deficiência Intelectual (DI)**

Um distúrbio do desenvolvimento neurológico que afeta as habilidades cognitivas e adaptativas.

## **Deficiência Visual (DV)**

Ausência, perda ou redução da capacidade visual em ambos os olhos em caráter definitivo, que não pode ser melhorada ou corrigida com o uso de lentes, tratamento clínico ou cirúrgico

## **Dependência e Autonomia**

Dependência refere-se à necessidade de assistência em atividades diárias, enquanto autonomia é a capacidade de tomar decisões e agir de forma independente.

## **Doenças Mentais**

Condições que afetam o pensamento, o humor e o comportamento, podendo incluir depressão, ansiedade, esquizofrenia, entre outras. São geralmente tratáveis com intervenções médicas, farmacológicas e terapêuticas.



## Estigma

Estereótipo negativo associado às pessoas com deficiência, transtornos, altas habilidades e/ou superdotação, impactando sua aceitação e integração na sociedade.

## Emprego Apoiado

Modelo de empregabilidade que oferece suporte personalizado a trabalhadores com deficiência no ambiente de trabalho.

Saiba  
Mais 

Quer conhecer um pouco sobre o Emprego Apoiado e entender como esse procedimento científico/metodológico que surgiu no Estados Unidos pode auxiliar nas práticas de inclusão social de Pessoas com Deficiência na sociedade?

[Clique Aqui](#)



## Esquizofrenia

Transtorno mental que afeta o pensamento, as emoções e o comportamento, podendo incluir alucinações e delírios.

## Esquizofrenia versus Transtorno Bipolar

Enquanto a esquizofrenia envolve perturbações no pensamento e na percepção da realidade, o transtorno bipolar é caracterizado por alterações extremas de humor entre mania e depressão.

### IMPORTANTE

Infelizmente a esquizofrenia não tem cura, mas tem tratamento, e seus sintomas podem ser percebidos socialmente. A intervenção e o acompanhamento clínico precoce proporcionam melhores condições de vida ao ser humano em crise. A doutora Ana Beatriz traz alguns apontamentos importantes sobre o tema durante participação no @podpeople. Para ouvir,

[Clique Aqui](#)



## **Estudante Público Alvo da Educação Especial (EPAEE)**

São os estudantes com deficiências, transtornos, altas habilidades e/ou superdotação inseridos no ambiente educacional regular.

### **Fobia Social**

Medo intenso de situações sociais, prejudicando a interação e participação em atividades coletivas.

### **Graus de Dependência para AVDs e AIVDs**

AVDs (Atividades de Vida Diária) e AIVDs (Atividades Instrumentais de Vida Diária) representam diferentes níveis de complexidade nas atividades diárias, variando de independência a dependência.



## Inclusão

Processo que busca a participação plena de pessoas com deficiência na sociedade, eliminando barreiras e promovendo equidade de oportunidades.

## Legislação Inclusiva

Conjunto de leis que visam garantir os direitos e a inclusão social das pessoas com deficiência.

### Saiba Mais

Você conhece os marcos históricos e as principais leis inclusivas? Não? Sem problemas!, vamos disponibilizar as normativas principais para que você possa estudá-las.

- [Marcos políticos - legais da educação especial na perspectiva da educação inclusiva.](#)
- [Política Nacional de Saúde da Pessoa com Deficiência / Ministério da Saúde, Secretaria de Atenção à Saúde, PORTARIA GM/MS N° 1.526, DE 11 DE OUTUBRO DE 2023.](#)
- [Lei Brasileira de Inclusão da Pessoa com Deficiência \(Estatuto da Pessoa com Deficiência\). - Secretaria da Educação Especial. Lei n. 13.146, de 6 julho de 2015.](#)



## **Lei Antimanicomial**

Abordagem que busca substituir os hospitais psiquiátricos por serviços de saúde mental comunitários, promovendo tratamento humanizado e inclusivo.

## **LIBRAS**

Língua Brasileira de Sinais (LIBRAS). É um sistema linguístico complexo, reconhecida como meio de comunicação e expressão no Brasil pela lei n. 10.436 de 24 de abril de 2002. Cada país possui língua própria de sinais, e a Libras tem como base linguística a língua francesa de sinais.

## **Mobility Aid**

Dispositivos como cadeiras de rodas, muletas ou bengalas que auxiliam na mobilidade de pessoas com deficiência.





## Neurodiversidade

Reconhecimento e aceitação da diversidade de funcionamento cerebral, incluindo condições como o Transtorno do Espectro Autista, Transtorno de Déficit de Atenção e Hiperatividade e dislexia.

## Pessoa com Deficiência (PCD)

O termo *Pessoa com Deficiência* foi definido pela Convenção das Nações Unidas sobre o Direito das Pessoas com Deficiência e aprovado pela Assembleia Geral da ONU em 13 de dezembro de 2006 . A Pessoa com deficiência é aquela que tem impedimentos de longo prazo, de natureza física, intelectual ou sensorial que, em interação com diversas barreiras, podem ter obstruída sua participação plena e efetiva na sociedade, em igualdade de condições com as demais pessoas.

## Plano Educacional Individualizado (PEI)

Documento que detalha as necessidades específicas e estratégias de apoio para alunos com deficiência nas instituições educacionais.



## **Psicose**

Estado mental no qual a pessoa perde o contato com a realidade, podendo incluir delírios e alucinações.

## **Rampa de Acesso**

Superfície inclinada que facilita a passagem de cadeiras de rodas ou carrinhos, promovendo a acessibilidade.

## **Reabilitação Vocacional**

Processo para promover a aprendizagem e desenvolvimento de pessoas com deficiência para o mercado de trabalho, considerando suas competências, habilidades e interesses.

## **Serviço de Apoio à Inclusão Escolar**

Recursos e profissionais destinados a apoiar a inclusão de estudantes com deficiência nas escolas.



## Sintomas dos Transtornos

Variedade de sintomas que podem afetar o pensamento, emoções, comportamentos e cognitivo, sendo diagnosticados por profissionais de saúde mental.

### Superdotação

Pessoa que possui capacidade intelectual significativamente acima da média populacional.

### Tecnologia Assistiva (TA)

Ferramentas, dispositivos e serviços que oportunizam que pessoas com deficiência, transtornos, altas habilidades e/ou superdotação realizem atividades com autonomia.

## Saiba Mais

A Tecnologia Assistiva desempenha um papel crucial na promoção de uma sociedade acessível e igualitária. Para aqueles interessados na temática e desejosos de aprofundar seus conhecimentos, o Instituto Federal do Rio Grande do Sul oferece um curso online gratuito sobre Tecnologia Assistiva no Contexto Educacional. Essa iniciativa proporciona oportunidade de aprendizado e desenvolvimento na área. Para se inscrever no curso,

[Clique Aqui](#)



## Terapia Ocupacional

Intervenção profissional que ajuda pessoas com deficiência a desenvolverem competências e habilidades para participar de atividades cotidianas.

### Tipos de Avaliação e Instrumentais/ Escala para Aferição das Dependências

Utilização de instrumentos e escalas para medir a extensão da dependência nas AVDs e AIVDs, incluindo escalas de Barthel, Katz e Lawton.

#### Pare e Reflita

Todos os serviços e avaliações são instrumentos que nos ajudam a compreender as especificidades humanas, visando identificar as competências e habilidades de cada indivíduo. Isso destaca a relevância do trabalho multidisciplinar, que integra áreas como saúde, educação e assistência social, na construção de uma sociedade acessível e inclusiva.

É fundamental questionarmos como podemos aprimorar essas práticas para garantir uma compreensão mais abrangente e precisa das necessidades individuais. Como podemos superar as barreiras e preconceitos que ainda existem em relação à inclusão e acessibilidade?



# Transtornos

São caracterizados por disfunções que afetam o comportamento, o cognitivo, o emocional e o humor de um indivíduo.

## **Transtorno Bipolar**

Caracterizado por mudanças extremas de humor, incluindo episódios de mania e depressão.

## **Transtorno de Alimentação Seletiva**

Restrição seletiva na alimentação, muitas vezes associada a texturas, cheiros ou cores específicas.

## **Transtorno de Ansiedade Social**

Medo intenso de situações sociais, prejudicando a interação e participação em atividades coletivas.

## **Transtorno Global do Desenvolvimento (TGD)**

Afeta diversas áreas do desenvolvimento, incluindo habilidades motoras, sociais e cognitivas.

## **Transtorno de Déficit de Atenção e Hiperatividade (TDAH)**

É um transtorno neurobiológico caracterizado por sintomas como dificuldade persistente de atenção, inquietação e impulsividade que interfere na realização das atividades diárias.

## **Transtorno de Estresse Pós-Traumático (TEPT)**

Desenvolve-se após a exposição a eventos traumáticos, influenciando o bem-estar emocional e mental.



## **Transtorno de Personalidade Limítrofe (TPL)**

Afeta a regulação emocional e padrões de relacionamento, apresentando instabilidade emocional e impulsividade.

## **Transtorno do Espectro Autista (TEA)**

Condição neurobiológica que afeta o desenvolvimento, impactando a comunicação, comportamento e interação social.

Saiba Mais 

Como identificar o Transtorno do Espectro Autista? Quais características observar? A pediatra Ana Escobar faz uma síntese dos marcos de desenvolvimento que são aspectos de atenção e análise. Lembrando que o TEA só pode ser diagnosticado clinicamente, por meio de uma equipe multiprofissional.

[Clique Aqui](#)



## Transtornos de Personalidade

Padrões persistentes e generalizados no modo de pensar, perceber, reagir e se relacionar que causam sofrimento significativo à pessoa e/ou prejudicam sua capacidade funcional.

### IMPORTANTE

Dentre os transtornos de personalidade, o transtorno dissociativo de identidade é um dos mais complexos. Entre as características, o ser humano no transtorno apresenta duas ou mais identidades no controle da mesma pessoa, com padrões de fala, temperamento e comportamento que são distintos daqueles que costumam ser associados à pessoa. Quer conhecer e refletir um pouco sobre a temática?

[Clique Aqui](#)



## **Transtornos de Aprendizagem**

Englobam condições como dislexia, discalculia e disgrafia, influenciando a aprendizagem e uso da linguagem, leitura e matemática.

## **Transtorno de Personalidade Borderline (TPB)**

Caracterizado por um padrão generalizado de instabilidade e hipersensibilidade nos relacionamentos interpessoais, instabilidade na autoimagem, flutuações extremas de humor e impulsividade.

## **Transtorno Obsessivo-Compulsivo (TOC)**

Caracterizado por pensamentos obsessivos e comportamentos compulsivos, impactando a qualidade de vida.





## **Transtorno de Personalidade Narcisista**

Padrão persistente de grandiosidade, necessidade de admiração e falta de empatia.

## **Transtorno de Tiques**

Apresenta movimentos ou vocalizações repetitivas e involuntárias.

## **Design Universal (Universal Design)**

Princípio de design que busca criar produtos e ambientes que sejam utilizáveis por todas as pessoas, independentemente de suas habilidades ou características.

### **IMPORTANTE**

As nomenclaturas e terminologias se modificam no decorrer dos tempos, e reflete o desenvolvimento de discussões, pesquisas, debates e da sociedade. A determinação etiológica modifica-se, pois o objetivo maior é compreender e auxiliar nos processos para o desenvolvimento de cada um. Para isso, é importante acompanhar as discussões sociais, científicas e legislativas que tentam promover parâmetros igualitários de identificação e reconhecimento social.



# DICAS

Para estudar e aprender mais sobre a  
temática 

**Materials para ler, escutar  
ou assistir.**



## Filmes

1. "Intocáveis" (2011) - Um filme francês baseado em uma história real que segue a amizade entre uma pessoa com deficiência e seu cuidador, explorando questões de diversidade, aceitação e amizade.
2. "Forrest Gump: O Contador de Histórias" (1994) - Clássico do cinema acompanha a vida de Forrest Gump, um homem com deficiência intelectual, enquanto ele vive uma série de eventos marcantes na história dos Estados Unidos.
3. "Rain Man" (1988) - Este filme segue a jornada de dois irmãos, interpretados por Tom Cruise e Dustin Hoffman, enquanto viajam juntos e desenvolvem uma relação complexa, revelando a síndrome de Savant de Hoffman.
4. "Uma Lição de Amor" (2001) - Este filme retrata a luta de um pai solteiro (interpretado por Sean Penn) para cuidar de sua filha com deficiência, enquanto eles buscam ações legais contra a escola que a rejeitou.
5. "Temple Grandin" (2010) - Um filme biográfico que narra a vida de Temple Grandin, uma mulher com autismo que se tornou uma renomada professora universitária e defensora do bem-estar animal.
6. "O Escafandro e a Borboleta" (2007) - Baseado em uma história real, este filme segue a vida de Jean-Dominique Bauby, um editor de revista que, após um acidente vascular cerebral aprendeu a se comunicar usando o movimento de um olho.
7. "Como Eu Era Antes de Você" (2016) - Este romance dramático segue a história de Louisa Clark, uma jovem que se torna cuidadora de Will Traynor, um homem com deficiência física que mudará sua vida para sempre.
8. "Gênio Indomável" (1997) - Este filme conta a história de um jovem (interpretado por Matt Damon) com altas habilidades matemáticas, que recebe a ajuda de um terapeuta para superar suas dificuldades e aproveitar seu potencial.
9. "Um Espírito Baixou em Mim" (1980) - Uma comédia clássica que segue a história de um homem com deficiência intelectual (interpretado por Sean Penn) que se torna um fenômeno de dança.
10. "O Piano" (1993) - Este filme vencedor do Oscar acompanha a jornada de uma mulher que não fala desde os seis anos (interpretada por Holly Hunter) e que se expressa por meio de seu talento para tocar piano.



## Livros

1. "Extraordinário" de R.J. Palacio - Um livro que conta a história de August Pullman, um menino má formação facial e que enfrenta desafios ao frequentar a escola pela primeira vez.
2. "O Estranho Caso do Cachorro Morto" de Mark Haddon - Narrado por um adolescente com autismo, o livro explora sua investigação sobre o assassinato de um cachorro na vizinhança.
3. "O Jardim Secreto" de Frances Hodgson Burnett - Um clássico da literatura infantojuvenil que apresenta a história de Mary Lennox, uma menina que descobre um jardim secreto enquanto explora a propriedade de sua família.
4. "O Sol é para Todos" de Harper Lee - Este romance clássico aborda questões de racismo e preconceito através da história de Scout Finch, uma menina cujo pai, um advogado, defende um homem negro acusado de estupro.
5. "O Curioso Caso de Benjamin Button" de F. Scott Fitzgerald - A história de Benjamin Button, que nasce com o corpo de um idoso e rejuvenesce à medida que envelhece, levanta questões sobre a aceitação da diferença e o envelhecimento.
6. "O Som e a Fúria" de William Faulkner - Este romance apresenta personagens complexos, incluindo Benjy Compson, que tem deficiência intelectual, e explora temas como família e memória.
7. "A Parte que Falta" de Shel Silverstein - Um livro infantil encantador que segue a jornada de uma forma circular em busca de sua "parte que falta" e reflete sobre a busca pela completude e aceitação pessoal.
8. "A Lista de Brett" de Lori Gottlieb - Um romance contemporâneo que narra a história de Brett, uma terapeuta que tem dificuldades em lidar com suas próprias emoções enquanto ajuda seus pacientes, incluindo uma criança com transtorno do espectro autista.
9. "As Vantagens de Ser Invisível" de Stephen Chbosky - Um romance adolescente que acompanha Charlie, um jovem que lida com questões de saúde mental enquanto navega pelos altos e baixos do ensino médio.
10. "Um Estranho no Ninho" de Ken Kesey - Este clássico da literatura americana se passa em uma instituição psiquiátrica e segue a história de Randle McMurphy, um paciente que desafia a autoridade e a rotina da instituição.



## Séries

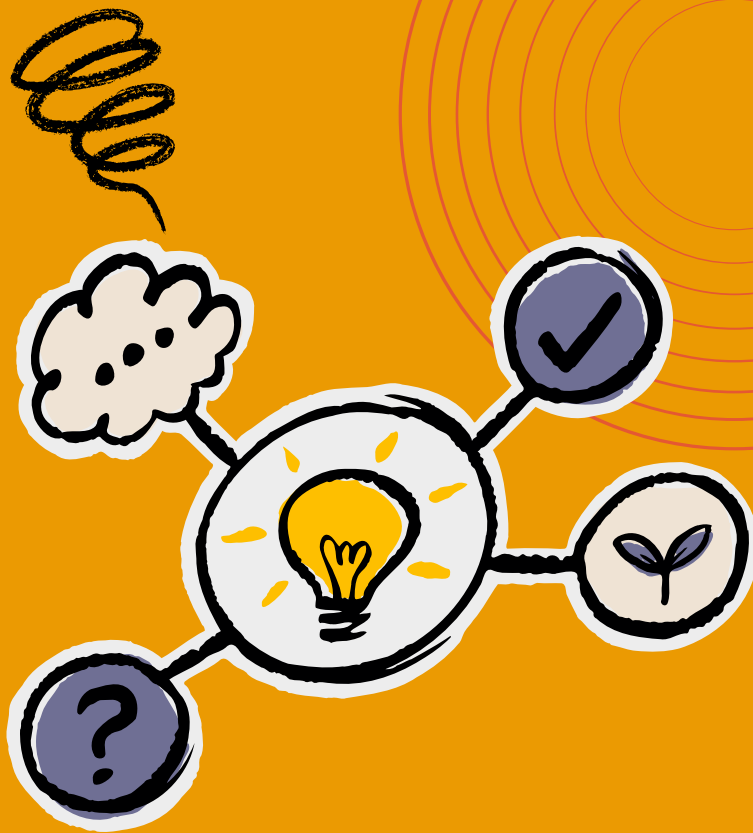
1. "Atypical" - Esta série da Netflix segue a vida de Sam, um adolescente com TEA, enquanto ele navega pelos desafios da adolescência e busca independência.
2. "The Good Doctor" - Um jovem cirurgião com TEA que é recrutado para trabalhar em um hospital, onde sua habilidade única de visualizar problemas médicos desafia as expectativas.
3. "Switched at Birth" - Esta série acompanha duas adolescentes que descobrem que foram trocadas na maternidade e crescem em ambientes muito diferentes, explorando temas de identidade, surdez e inclusão.
4. "Special" - Uma série de comédia da Netflix que segue a vida de Ryan, um homem gay com paralisia cerebral, enquanto ele busca independência, autonomia e amor.
5. "Speechless" - Uma comédia que segue a família DiMeo, cujo filho mais velho tem paralisia cerebral, enquanto eles enfrentam os desafios do dia a dia com humor e determinação.
6. "The OA" - Esta série de ficção científica segue a história de Prairie Johnson, uma mulher com DV que retorna à sua cidade natal após desaparecer por sete anos, trazendo consigo mistérios e habilidades incomuns.
7. "Everything's Gonna Be Okay" - Uma série de comédia que segue a vida de Nicholas, um jovem que se torna o guardião de suas irmãs mais novas, uma das quais com TEA.
8. "Prodigal Son" - Um drama policial que segue a vida de Malcolm Bright, um profiler criminal que usa suas habilidades únicas para ajudar a resolver casos, enquanto lida com o legado de seu pai, um notório serial killer.
9. "A Gifted Man" - Um drama médico que segue a história de Michael Holt, um cirurgião brilhante que começa a ter encontros sobrenaturais com sua ex-esposa, uma médica falecida que o incentiva a ajudar os necessitados.
10. "The Politician" - Esta série de comédia-dramática segue a jornada de Payton Hobart, um jovem ambicioso com altas habilidades políticas que almeja se tornar presidente dos Estados Unidos.



# Documentários

1. "Crip Camp: Revolução pela Inclusão" (2020) - Este documentário da Netflix acompanha a história de um acampamento de verão para adolescentes com deficiência nos anos 70, que se tornou um ponto de partida para o movimento pelos direitos das pessoas com deficiência nos Estados Unidos.
2. "Life, Animated" (2016) - Este documentário segue a história de Owen Suskind, um jovem com TEA, e como ele encontrou uma forma de se expressar e se conectar com o mundo por meio de seus filmes de animação favoritos da Disney.
3. "Praying with Lior" (2008) - Este documentário segue a vida de Lior Liebling, um jovem com síndrome de Down, enquanto ele se prepara para sua bar mitzvah e desafia as expectativas sobre o que ele pode alcançar.
4. "Wretches & Jabberers" (2010) - Este documentário segue a jornada de dois homens com TEA, Tracy Thresher e Larry Bissonnette, enquanto viajam pelo mundo para desafiar estereótipos e promover a inclusão.
5. "Deaf Jam" (2011) - Este documentário segue a história de Aneta Brodski, uma adolescente surda que descobre uma paixão pela poesia de slam e encontra uma forma poderosa de se expressar.
6. "Including Samuel" (2007) - Este documentário segue a jornada de Samuel, um menino com paralisia cerebral, e sua família enquanto eles lutam pela inclusão e aceitação em sua comunidade.
7. "Autism: The Musical" (2007) - Este documentário acompanha a produção de um musical por crianças com TEA e seus pais, explorando suas jornadas individuais e desafios compartilhados.
8. "Becoming Bulletproof" (2014) - Este documentário segue a produção de um filme por um grupo de pessoas com e sem deficiência, desafiando estereótipos e celebrando a diversidade no cinema.
9. "The Farthest: Voyager in Space" (2017) - Este documentário conta a história das sondas Voyager da NASA, que carregam um disco de ouro contendo sons e imagens da Terra, incluindo uma mensagem especial para possíveis formas de vida extraterrestre.
10. "I Am Greta" (2020) - Este documentário segue a jornada de Greta Thunberg, uma adolescente com TEA que se tornou uma destacada ativista ambiental, desafiando líderes mundiais a agir contra a crise climática.

# Saiba Mais





## Para Estudar

A inclusão de Pessoas com Deficiência (PCD) na sociedade tem se consolidado no decorrer dos anos por meio de pesquisas, políticas públicas, eventos, comunidades e compartilhamento de práticas que visam proporcionar vida acessível para todos.

Nesse interim, conhecer os aspectos, características, diferenças e possibilidades de aprendizagem e inclusão social mostram-se como ação basilar para promoção da equidade e superação do status de inseridos para pertencentes e incluídos.

Assim, fará parte da concepção teórica e prática os aspectos legalistas que suportam as práticas sociais, assim como também escopo científico. Principais autores e fontes:

American Psychiatric Association (APA). Manual diagnóstico e estatístico de transtornos mentais: DSM-5.

BRASIL. Ministério da Educação - Secretaria da Educação Especial. Marcos político - legais da educação especial na perspectiva da educação inclusiva. Secretaria de educação especial. 2010.

BRASIL. Ministério da Saúde. Secretaria de Atenção à Saúde. Departamento de Ações Programáticas Estratégicas. Política Nacional de Saúde da Pessoa com Deficiência / Ministério da Saúde, Secretaria de Atenção à Saúde, Departamento de Ações Programáticas Estratégicas. - Brasília : Editora do Ministério da Saúde, 2010.

BRASIL. Ministério da Educação - Secretaria da Educação Especial. Lei n. 12.764, de 27 de dezembro de 2012;

BRASIL. Ministério da Educação - Secretaria da Educação Especial. Lei Complementar n.142, de 8 de maio de 2013;

BRASIL. Ministério da Educação - Secretaria da Educação Especial. Lei n. 13.146, de 6 julho de 2015.

Comitê Deficiência e Acessibilidade da Associação Brasileira de Antropologia. Contracartilha de acessibilidade: reconfigurando o corpo e a sociedade. ABA; ANPOCS; UERJ; ANIS; CONATUS; NACI: Brasília; São Paulo; Rio de Janeiro, 2020. 14p.





## Para Estudar

COSTA, N. DO R. et al.. Proteção social e pessoa com deficiência no Brasil. *Ciência & Saúde Coletiva*, v. 21, n. 10, p. 3037-3047, out. 2016.

DINIZ, D; MEDEIROS, M; SQUINCA, F. Reflexões sobre a Versão em Português da Classificação Internacional de Funcionalidade, Incapacidade e Saúde. *Cad. Saúde Pública* 2007; 23(10):2507-2510.

INSTITUTO BRASILEIRO DE GEOGRAFIA E ESTATÍSTICA (IBGE). Censo Brasileiro de 2022. Rio de Janeiro: IBGE, 2022. INSTITUTO BRASILEIRO DE GEOGRAFIA E ESTATÍSTICA (IBGE).

FREIRE, P. Educação como prática para a liberdade. Porto, Textos Marginais, 1979.

GOMES, C. O lugar do sujeito na inclusão escolar: percalços e fracassos nas relações de subjetivação. Tese (Doutorado em Psicologia) Campinas: PUC – Campinas, 2010, 221p.

CORTIZO, R.M; PEIXOTO, M.F. Proteção e Promoção Social de Pessoas com Deficiência no Brasil: uma abordagem a partir de indicadores sociais e relatos de caso. Ministério da Cidadania Brasília/DF | Setembro/2020

LEMONS, A. Cibercidades: um modelo de inteligência coletiva. In. LEMONS, A. (Org). Cibercidade. As cidades na cibercultura. Rio de Janeiro: Editora e-papers, 2004.

UNESCO. The Salamanca statement and a framework on special needs education. Páris. 1995.

WELLS, R. H. C. et al. CID-10: classificação estatística internacional de doenças e problemas relacionados à saúde. São Paulo: EDUSP.



## Conclusão

Que tal refletirmos sobre o importante papel dos suportes, recursos, serviços e atitudes na promoção da inclusão das pessoas com deficiência em nossa sociedade?

Cada um de nós tem o poder de contribuir para a construção de um ambiente mais acessível, acolhedor e equitativo. Desde pequenas ações do dia a dia até a implementação de políticas e práticas inclusivas em nossas comunidades, podemos fazer a diferença.

No entanto, é crucial questionarmos: estamos verdadeiramente criando oportunidades equitativas para todos? Será que nossas atitudes e estruturas estão realmente promovendo a inclusão ou perpetuando barreiras e preconceitos? Como podemos garantir que as necessidades e experiências das pessoas com deficiência sejam consideradas e respeitadas em todos os aspectos da vida em sociedade?

Vamos pensar sobre as maneiras pelas quais podemos criar um ambiente onde todos tenham a oportunidade de participar plenamente, contribuir com suas habilidades e serem valorizados por quem são.

Juntos, podemos tornar a inclusão uma realidade tangível e transformadora em nossas vidas e na sociedade,



GLOSSÁRIO  
Inclusão em Foco  
Marcela Corrêa Tinti