



**ATA 185º REUNIÃO ORDINÁRIA – CONSELHO GESTOR DA ÁREA DE
PROTEÇÃO AMBIENTAL BORORÉ-COLÔNIA**

Dia 24 de setembro de 2024, Terça-feira, das 10h às 12h

Presencial: Associação Comunitária Pequeno Príncipe

Online: Microsoft Teams

Conselheiro(a)s Presentes

PODER PÚBLICO

Secretaria do Verde e do Meio Ambiente – SVMA	Maíra Galvanese	Presencial
Secretaria Municipal e Urbanismo e Licenciamento – SMUL	Marcia Petrone	Via chat
Companhia de Saneamento Básico (SABESP)	Clodualdo Silveira	Via chat
Secretaria Municipal de Habitação	Oliver P.B. Luccia	Via chat
Secretaria Municipal de Cultura	Paula Nishida	Via chat
Subprefeitura Capela do Socorro	Carlos Jesus dos Santos	Presencial
Subprefeitura de Parelheiros	Firmino Ferreira	Presencial

Sociedade Civil (Indicados pelos representantes)

Associação Comunitária Pequeno Príncipe	Alejandro Fernandez	Presencial
ECOATIVA	Emerson Reis Ribeiro	Via chat

CRENCIAMENTO DOS PARTICIPANTES

A lista de presença, o chat virtual e o registro fotográfico dessa reunião encontram-se anexadas a este documento, nos Anexos I, II e III, registradas por meio do chat do aplicativo Microsoft *Teams*, assim como orienta a Portaria Municipal nº 049/SVMA.G-AJ/2020 e de acordo com o Regimento Interno do Conselho Gestor da APA-BC – Gestão 2022-2024.

PAUTAS DO DIA

- I- Atividades ECOATIVA/AMIB;
- II- Projeto de Manejo e Restauro Florestal - COOPERAPAS;
- III- Ponte Graúna/Gaivotas, SPObras;
- IV- Atualização Ribeirão Parelheiros/Caulim.
- V- Informes Gerais.

I- Atividade Ecoativa/AMIB

Maíra apresenta os participantes presenciais e verifica os participantes online, agradece a presença de todos e inicia a pauta realizando atualizações sobre a Casa Ecoativa e AMIB. Ela informa que, no fim de 2022, a EMAE cedeu a área onde estão a AMIB e a Ecoativa para a Secretaria do Verde, onde foi elaborado o plano de trabalho. Também foi firmado Acordo de Cooperação entre a Secretaria do Verde e a AMIB/Ecoativa para o desenvolvimento de trabalhos relacionados à educação ambiental, incluindo a bede da APA Bororé-Colônia. Entretanto, surgiu uma demanda para a ampliação da UBS da Ilha do Bororé; assim, o terreno que estava em posse da Secretaria do Verde foi repassado para a Secretaria da Saúde. A Secretaria do Verde tem realizado articulações para firmar convênio entre a Secretaria da Saúde e a Secretaria do Verde, visando retomar o Acordo de Cooperação com a AMIB e a Ecoativa.

Não houve avanço, porém a Assessoria Jurídica da SVMA irá encaminhar modelo de termo de convênio, para posterior envio à Secretaria da Saúde, a fim de realizar a parceria mencionada acima. Maíra também informa sobre a publicação do edital de licitação para a construção da UBS. A Secretaria da Saúde irá delimitar o espaço da UBS e o espaço em parceria com a Secretaria do Verde. Seguimos em andamento e no aguardo.

Maíra prossegue, mencionando sobre o recurso de emenda parlamentar para projetos da AMIB e Ecoativa, e ainda da finalização do projeto de educação

ambiental, realizado por meio do recurso remanescente de compensação ambiental da VITERBO.

Com a palavra, Emerson cumprimenta a todos, agradece a atenção e se apresenta, informando que faz parte do coletivo da Casa Ecoativa, sendo também um dos diretores da AMIB. Ele fala sobre a importância da UBS, a dificuldade do projeto e a demarcação dos limites do espaço que será utilizado, mencionando que inicialmente retirariam uma grande parte do espaço da Casa Ecoativa, o que dificultaria a dinâmica do trabalho.

Em relação aos trabalhos realizados, no 1º semestre, a Casa Ecoativa atendeu 2.000 pessoas, entre CCA, EMEF, EMEI, ICEJA e Parques. A emenda parlamentar aborda três vertentes: a Casa estar aberta aos sábados para as comunidades; a horta da Casa Ecoativa e as atividades pedagógicas, seguindo o acompanhamento de bióloga, com interações das crianças da comunidade e inúmeras devolutivas. Por fim, as visitas de serviços públicos ocorrem uma vez por semana, realizando educação ambiental no local, que é uma área de preservação, e trabalhando também com permacultura (abordagem multidisciplinar para criar ambientes humanos sustentáveis e em harmonia com a natureza), com uso de tintas naturais, oficina de colagens e o "roteiro da vida", que se refere à história local, como exposições na Casa, obras tombadas e eventos festivos relacionados. A Casa Ecoativa recebeu 21 unidades escolares.

Ele reforça a importância dessas iniciativas, não só para a comunidade, mas também para o entorno, que também utiliza a Casa. Relembra como foi marcante o 1º semestre e que continuam lutando para seguir com o projeto que trouxe tantos benefícios.

Maíra agradece as palavras de Emerson e pergunta se alguém tem alguma dúvida. Como ninguém se manifesta, Maíra informa que passará para a próxima pauta. Emerson apenas complementa que enviará a imagem do documento relacionado às atividades. Maíra informa que compartilhará com o conselho, agradece novamente e segue para a próxima pauta.

II- Projeto de Manejo e Restauro Florestal – COOPERAPAS

Maíra faz uma breve introdução sobre o assunto, referente ao processo de licenciamento ambiental aberto na SVMA em 2018, para o manejo de Pinus (*Pinus elliottii*) em uma área na região de Parelheiros, localizada nos limites da APA-BC. O processo visa o manejo dos Pinus e o plantio de espécies nativas. O processo foi encaminhado à Divisão de Gestão de Unidades de Conservação em 2021, onde foi feita uma manifestação com algumas orientações. Resumindo o projeto, Maíra explica que serão retiradas cerca de 10.000 árvores de Pinus, e será realizada a compensação ambiental.

O processo foi aprovado pela Secretaria do Verde e do Meio Ambiente, com um primeiro termo assinado em 2022. Havia uma empresa encarregada de realizar o manejo, mas em 2023 a área foi doada para a COOPERAPAS e o IBEAC, e foi necessário realizar o aditivo de prazo do Termo de Compensação Ambiental – TCA.

Com a palavra, Arpad Spalding se apresenta, mencionando que já fez parte do conselho, e informa que o processo foi apresentado ao conselho gestor antes do licenciamento. Ele comenta que a COOPERAPAS e IBEAC pretendem dar um uso mais interessante, sustentável e correto ambientalmente para a área, ajudando a região. E por essa questão a empresa proprietária anterior do terreno fez a doação à COOPERAPAS e IBEAC.

Arpad informa que o objetivo é, ao longo do tempo, potencializar e qualificar o trabalho que vem sendo feito, em conformidade com a proteção ambiental, o desenvolvimento local e os princípios que regem as APAs. Ele também ressalta a importância da área, especialmente com a vegetação nativa, e passa a palavra aos demais representante das instituições.

Com a palavra, Sérgio Milani, presidente da COOPERAPAS, cumprimenta a todos e conta sobre a formação da cooperativa, criada em 2011, mas começou a operar apenas em 2015 com o surgimento de parcerias. O objetivo é reunir pequenos agricultores orgânicos da região e vender seus produtos. E explica a importância do projeto para a região. Sérgio agradece a atenção de todos e passa a palavra para os representantes do IBEAC.

Com a palavra, Vera Lyon e Bel Mayer. Vera se apresenta e agradece pela

atenção, ressaltando que o IBEAC (Instituto Brasileiro de Estudos e Apoio Comunitário) é uma organização que existe há 43 anos e, há 16 anos, escolheu Parelheiros para projetos e tecnologias sociais, atuando principalmente em seis bairros: Barragem, Nova América, Colônia, Silveira, São Roberto e Vargem Grande. Ela menciona a empolgação e a felicidade em relação ao projeto e passa a palavra para Bel, que falará sobre o projeto em conjunto com a COOPERAPAS para a execução do corte e plantio.

Bel Mayer, que trabalha no IBEAC há 27 anos, se apresenta e fala sobre o trabalho realizado em Parelheiros, focado principalmente em literatura e direitos humanos, com o objetivo de transformar o cenário. Ela menciona um livro que estão finalizando, cujo tema são as plantas e flores de Parelheiros, e apresenta um livro já existente, chamado "Nascidos para ler, no melhor lugar para se viver". Ela fala sobre justiça climática, justiça ambiental e a natureza junto à vida das pessoas, como um ambiente melhor. Também menciona outro livro chamado "Poemas curtos, para gente miúda", que enfatiza as mães mobilizadoras, os mediadores de leitura, que realizam o projeto de fotografia das plantas de Parelheiros, em parceria com escritores.

Foi perceptível a necessidade de envolver os estudantes da escola de Parelheiros, diz Bel, além de escolas parceiras e universidades, para participarem do processo de plantio, onde serão retirados aproximadamente 10.000 Pinus (*Pinus elliottii*). Decidiu-se plantar 10.639 árvores, número associado à lei contra o racismo na educação, ressaltando a importância de contar essa história.

O movimento que está sendo desenvolvido com os jovens se chama "Contra o racismo eu planto", e a discussão gira em torno do que pode ser feito para uma construção melhor dentro da diversidade, produzindo sementes e conhecimento.

Outra ideia seria criar um viveiro de mudas para envolver ainda mais pessoas. Com um museu, está sendo desenvolvido o projeto chamado "Floresta de gente", onde algumas árvores contarão histórias de pessoas de Parelheiros e escritoras(es), como um projeto de regeneração e construção de futuro. Bel ainda afirma que o IBEAC tem como lema "o futuro é coletivo", sendo possível enxergar no terreno essa possibilidade de juntos construírem um bom futuro.

Com a palavra novamente, Arpad faz o encerramento do assunto, atualizando sobre a autorização para o manejo, pela SVMA, sendo que as entidades tem 01 ano para realizar as supressões e o plantio compensatório. No primeiro ano, será feita a supressão

e o plantio, em um processo de mobilização com a comunidade local. O objetivo é que seja um local de educação e mobilização, envolvendo os moradores do entorno no desenvolvimento de atividades.

Passada essa primeira etapa de compensação, 20 mil metros quadrados irão para o IBEAC, e os outros 160 mil metros quadrados ficarão com a COOPERAPAS. Uma área significativa será mantida e reflorestada, resultando em uma grande área de vegetação nativa. Arpad relembra a grande mudança no cenário local, especialmente no início do projeto, e reforça que será benéfico e totalmente de acordo com os princípios das APAs e o desenvolvimento local e sustentável. Por fim, ele agradece a atenção de todos.

Maíra complementa informando que a área conjunta da COOPERAPAS e do IBEAC consta no decreto de utilidade pública para a criação e ampliação de Unidade de Conservação – PNM Cratera de Colônia - Fase 2. Maíra relembra a reunião realizada em março, onde a Coordenadora de Planejamento Ambiental da Secretaria do Verde, esclareceu questões relacionadas às DUPs. Ficou claro que as áreas são destinadas a atividades que tenham relação com a proteção da região, e há possibilidade de não serem desapropriadas, nos casos de uso voltado ao turismo e produção rural.

As APAs irão atualizar os dois conselhos gestores, os CADES, os conselhos gestores dos parques e o CONGETUR, para que a remoção das árvores de Pinus não seja uma surpresa. Maíra pergunta se alguém gostaria de complementar algo. Não havendo manifestações, ela segue para a próxima pauta.

III- Ponte Graúna/Gaivotas, SPObras

Maíra inicia a próxima pauta realizando um breve resumo do tema, informando que a Divisão de Gestão de Unidades de Conservação SVMA, se manifestou no processo de licenciamento ambiental, para complementações ao estudo de impacto ambiental do empreendimento. O processo passou também pela análise e manifestação da Divisão de Fauna, e da Divisão de Produção e Herbário, da SVMA.

A presente apresentação ao Conselho Gestor está prevista na lei de criação da APA.

Eliana Menezes, representante da SPObras, se apresenta e expõe o empreendimento 'Ponte Gaúna-Gaivotas', que contempla a construção de uma ponte na região e a adequação do sistema viário.

O seguimento 1 do projeto trata da conexão do sistema viário, dando acesso à ponte, partindo da Av. Lourenço Cabreira até a Avenida Manoel Álvaro Soares. O segmento 2 já compreende o viário Graúna, que se inicia na praça Ramires Ferreira e segue até o acesso à nova ponte sobre o braço do Cocaia, contendo uma conexão com a Av. Belmira Marin.

Eliana informa que o objetivo do projeto é melhorar o deslocamento da população da região, que atualmente precisa contornar toda a área para chegar ao destino final. Isso resultará em uma redistribuição do volume de tráfego de veículos, atualmente concentrado na Av. Belmira Marin, que causa um grande trânsito na região.

Além disso, o projeto também interligará o ciclo de veículos através das faixas exclusivas de ônibus já existentes na área, melhorando também a rotina dos pedestres.

Eliana apresenta o escopo do trecho do seguimento 1, onde ocorrerá a readequação do viário para levar o fluxo através da ponte; mostra também o trecho 2, onde haverá a construção da ponte; e, por fim, o seguimento do trecho 3, sendo uma área de intervenção direta na APA Bororé-Colônia. Eliana detalha que serão utilizadas áreas para readequação do viário, e que a soma dos trechos resulta em 888 metros de intervenção direta na APA-BC, destacando que o local tem características antropizadas, mas será necessária a remoção de dois abacateiros.

Maíra complementa a informação, explicando que serão encaminhados aos conselheiros as informações e manifestações das unidades SVMA, aos estudos complementares ao EIA/RIMA, importantes para a elaboração de eventuais condicionantes ou exigências do Conselho Gestor.

Márcia, conselheira da APA-BC, representante de SMUL, se manifesta, saudando a todos e perguntando sobre quais tipos de impactos a via sofrerá, além da urbanização das áreas vizinhas.

A representante da SPObras responde que a duplicação dessa via melhorará a acessibilidade tanto para veículos quanto para pedestres, com a inclusão de ciclovias, além de aumentar a segurança e melhorar as condições para os comércios da região, incluindo mais sinalização.

Márcia pergunta se haverá desapropriações. Os responsáveis pelas obras respondem que sim. Novamente com a palavra, Márcia pergunta qual foi a posição da Secretaria do Verde sobre o assunto.

Maíra responde que encaminhará a apresentação e a manifestação da Divisão de Gestão de Unidades de Conservação, do Herbário, Fauna Silvestre, sugerido ao EIA/RIMA. Se todos estiverem de acordo, será marcada uma reunião de Câmara Técnica para discussão e elaboração da manifestação do conselho.

Maíra pergunta se a equipe da SPObras já respondeu à Secretaria do Verde. Os representantes respondem que está tudo encaminhado. Maíra informa que encaminhará ao conselho essa devolutiva da SPObras e o atendimento às indicações da Secretaria do Verde.

Com a palavra, Oliver Luccia, conselheiro da APA-BC, representante de SEHAB, questiona sobre o trecho da ponte que atravessa o braço da represa, perguntando se foi considerado o transporte via barcos. Os representantes informam que vão verificar e trarão a resposta na reunião específica.

Adriano – SPObras, se manifesta, informando que isso consta dos estudos ambientais e responde à pergunta acima, dizendo que o transporte por barcos foi sim levado em consideração.

Maíra faz um resumo dos encaminhamentos sobre o tema. A apresentação e todas as manifestações da Secretaria do Verde, bem como a devolutiva da SPObras e a complementação do estudo de impacto ambiental, serão enviadas ao conselho por e-mail. Será realizada uma reunião de Câmara Técnica, para elaboração de manifestação do Conselho Gestor. Sem mais manifestações, inicia-se a próxima pauta.

IV- Atualização Ribeirão Parelheiros/Caulim

Maíra faz um breve resumo sobre a pauta. Em toda a reunião mensal do conselho, é realizada uma atualização sobre o andamento das obras do Ribeirão Parelheiros-Caulim, coordenadas por SEHAB.

Oliver Luccia, representante de SEHAB no CG APA-BC, toma a palavra e relembra sobre o projeto, coordenado pela Secretaria Executiva do Programa de Mananciais. O projeto conta com três fases.

A primeira fase começa próximo ao centro de Parelheiros, nas imediações do restaurante da Marlene, e abrange um trecho de 2,5 km, até o posto da Guarda

Ambiental, próximo ao Rodoanel. Nesse trecho, está sendo realizada a canalização do Ribeirão, uma obra emergencial para resolver os alagamentos frequentes na região. As obras estão quase finalizadas, com previsão de término em dezembro deste ano (2024). Algumas pontes também serão refeitas nesse trecho da fase 1.

A fase 2, que começa abaixo do Rodoanel, inicia-se no posto da Guarda Ambiental e vai até o bairro do Vilela. Nesse trecho, não haverá intervenção no leito do córrego do Ribeirão, mas será realizada a troca do coletor tronco de esgoto. A ideia é aproveitar a obra para substituir todo o coletor tronco, desde o início da fase um até a elevatória localizada no final da fase 3.

O coletor tronco da Sabesp está deteriorado, sendo um equipamento antigo de 50 cm de diâmetro. Por isso, será feita a substituição por coletores de 60 cm de diâmetro, fabricados com material mais resistente e menos sujeito a quebras. Em resumo, a fase dois envolve a troca dos coletores.

A fase três, localizada no bairro do Vilela, ainda está na fase de projeto. Este projeto está sendo desenvolvido com o auxílio do GTI - Grupo de Trabalho Intersecretarial entre SEHAB e SVMA, sendo esta exigência do Conselho Gestor APA-BC, em função do licenciamento ambiental da fase 1. Em resumo, o grupo de trabalho está discutindo o projeto da fase 3, que demandará uma intervenção, diferente da canalização realizada na fase 1.

A ponte que foi refeita para dar acesso ao cemitério já está concluída. Outra travessia, na rua Américo Coxa, está parcialmente liberada e quase finalizada, com previsão de conclusão para o início de outubro, mas já está aberta ao tráfego de veículos, assim como as demais travessias.

A travessia quatro, na rua Mário Alves do Rosário, dá acesso ao Parque Natural Municipal do Itaim e à Associação Pequeno Príncipe. Está prevista uma interdição para o início de outubro. Houve conversas com a Associação Pequeno Príncipe sobre a questão do transporte, e será fornecido transporte gratuito para levar os alunos da rede pública atendidos pela Associação, para facilitar o deslocamento pela rota alternativa durante o período da obra. A interdição irá de outubro até dezembro, e será instalada uma passarela para pedestres ao lado da obra, de modo que o acesso a pé continue liberado durante todo o período da obra, enquanto os veículos terão que utilizar uma rota alternativa, aprovada pela CET e encaminhada via SEI (Sistema Eletrônico de

Informações) para todas as secretarias envolvidas que possam precisar de acesso ao Parque Natural do Itaim e à travessia cinco. Oliver encerra sua apresentação, abrindo para dúvidas.

Maíra pergunta sobre o atendimento ao comunique-se da CETESB, e Oliver responde que já foi respondido e informa que enviou a resposta por e-mail.

Maíra agradece e lembra que no grupo de trabalho, formado entre as duas secretarias para elaborar o projeto da fase 3, apresentado por Oliver, houve a participação de professores e pesquisadores da Universidade Federal do ABC. Maíra abre para dúvidas e, não havendo mais questões, segue com os encaminhamentos da reunião e informes.

VI- Informes Gerais

Processo de pavimentação da Av. Paulo Guilguer Reimberg

Foi aberto um processo administrativo, ao qual foi anexada a carta da Associação de Moradores da Chácara Santo Amaro e a carta de apoio da Associação de Moradores da Ilha do Bororé, ambas apoiando o projeto de pavimentação. Essas cartas foram anexadas à ata da Reunião Extraordinária do Conselho, que foi realizada sobre esse assunto, juntamente com a deliberação do conselho e suas exigências. Esse processo será encaminhado à Subprefeitura de Capela do Socorro, que, por sua vez, o enviará para a Secretaria Municipal de Subprefeituras ou para a SIURB. Será avaliado qual secretaria será responsável por gerenciar e elaborar o projeto de pavimentação, considerando as exigências do conselho. Depois disso, o projeto será apresentado novamente ao conselho.

Planos de manejo

Atualização dos planos de manejo dos parques naturais municipais Bororé, Itaim, Jaceguava e Varginha, entrando na etapa das oficinas participativas para a discussão do zoneamento e dos programas de gestão, com calendário compartilhado ao Conselho Gestor, sendo:

Oficinas de Zoneamento - Parques Naturais Municipais

Bororé e Varginha

Dia 07/10/24 - 10h - online

Link: <https://bit.ly/3Yaw8UX>

Itaim e Jaceguava

Dia 08/10/24 - 10h - presencial

Local PNM Itaim - Rua Amaro Alves do Rosário, 2676 - Parelheiros, Zona Sul de SP

Bororé e Varginha

Dia 09/10/24 - 10h - presencial

Local PNM Varginha - Av. Paulo Guilguer Reimberg, 6030 - Parelheiros, Zona Sul de SP

Itaim e Jaceguava

Dia 10/10/24 - 10h - online

Link: <https://bit.ly/3Yaw8UX>

Oficinas Programas de Gestão - Parques Naturais Municipais

Itaim e Jaceguava

Dia 04/11/24 - 10h - online

Link: <https://bit.ly/3Yaw8UX>

Bororé e Varginha

Dia 05/11/24 - 10h - presencial

Local PNM Varginha - Av. Paulo Guilguer Reimberg, 6030 - Parelheiros, Zona Sul de SP

Itaim e Jaceguava

Dia 06/11/24 - 10h - presencial

Local PNM Itaim - Rua Amaro Alves do Rosário, 2676 - Parelheiros, Zona Sul de SP

Bororé e Varginha

Dia 07/11/24 - 10h - online

Link: <https://bit.ly/3Yaw8UX>

Oficina Técnico e Científica

Dia 13/11/24 - 09h30 - online

Link: <https://bit.ly/3Yaw8UX>

Próximas Reuniões

- Reunião Ordinária APA Capivari Monos, dia 03.10 às 10:00h
- Proxima reunião APA Bororé Colônia, dia 29.10 às 10:00h

Maíra agradece a atenção de todos, e deseja um ótimo dia.

São Paulo, 24 de setembro de 2024

Maíra Galvanese
Conselho Gestor Gestor – APA Bororé-Colônia



PREFEITURA DO MUNICÍPIO DE SÃO PAULO
SECRETARIA DO VERDE E DO MEIO AMBIENTE
DIVISÃO DE GESTÃO DE UNIDADES DE CONSERVAÇÃO – DGUC
ÁREA DE PROTEÇÃO AMBIENTAL (APA) BORORÉ-COLÔNIA
CONSELHO GESTOR



Anexo I – Lista de presença da 185ª Reunião Ordinária do Conselho

Gestor da Área de Proteção Ambiental Bororé-Colônia -

Dia 24 de setembro de 2024, Terça-feira, das 10h às 12h

Presencialmente: Associação Pequeno Príncipe.

Online: Microsoft Teams



185º REUNIÃO DO CONSELHO GESTOR DA ÁREA DE PROTEÇÃO AMBIENTAL
APA BORORÉ-COLÔNIA

Data: 24/09/2024 Horário: das 10h às 13h
Local: Casa de Agricultura Ecológica - CAE
Endereço: Estrada Eco turística de Parelheiros, 5252
Online - Link: https://bit.ly/APA_BC_2024



LISTA DE PRESENÇA – PODER PÚBLICO

ÓRGÃO	TITULAR/SUPLENTE	NOME	ASSINATURA
Secretaria do Verde e Meio Ambiente	Titular	Maíra Soares Galvanese	<i>Presencial</i>
	Suplente	Maurício Marinho	
Secretaria Municipal de Segurança - GCM	Titular	Richard Soares Mariano	
	Suplente	Solange Costa Pontes	
Secretaria Municipal de Urbanismo e Licenciamento	Titular	Marcia Petrone	<i>via chat</i>
	Suplente	Raquel Araújo de Jesus Ponte	
Companhia de Saneamento Básico (SABESP)	Titular	Clodualdo Silveira	<i>via chat</i>
	Suplente	Leonardo Araújo do Carmo	
Secretaria de Meio Ambiente, Infraestrutura e Logística (SEMIL) - Coordenadoria de Fiscalização e Biodiversidade (CFB)	Titular	Ligia Muniz Barbosa	
	Suplente	Valéria de Souza Leite	
Secretaria Municipal de Habitação	Titular	Oliver P. B. Luccia	<i>via chat</i>
	Suplente	Fernando Dimiranda Boari	
Secretaria Municipal de Cultura	Titular	Paula Nishida	<i>via chat</i>
	Suplente	Luca Otero Fuser	
Subprefeitura de Parelheiros		Firmino Ferreira dos Santos	



185º REUNIÃO DO CONSELHO GESTOR DA ÁREA DE PROTEÇÃO AMBIENTAL
APA BORORÉ-COLÔNIA

Data: 24/09/2024 Horário: das 10h às 13h
Local: Casa de Agricultura Ecológica - CAE
Endereço: Estrada Eco turística de Parelheiros, 5252
Online - Link: https://bit.ly/APA_BC_2024



		André Alves Da Silva	
Subprefeitura Capela do Socorro	Titular	Carlos Jesus dos Santos	<i>CARLOS JESUS DOS SANTOS</i>
EMAE	Titular	Eduardo Rocha	
	Suplente	Miguel Moura Kehl	
Secretaria Municipal da Saúde	Titular	Elizabeth Regina Oliveira	
	Suplente	Jacqueline Penha Ribeiro	



**185º REUNIÃO DO CONSELHO GESTOR DA ÁREA DE PROTEÇÃO AMBIENTAL
APA BORORÉ-COLÔNIA**



Data: 24/09/2024 **Horário:** das 10h às 13h
Local: Casa de Agricultura Ecológica - CAE
Endereço: Estrada Eco turística de Parelheiros, 5252
Online - Link: https://bit.ly/APA_BC_2024

DEMAIS OUVINTES

NOME	ENTIDADE	CONTATO
Tiago Angel Santos Costa	Cooperapas	(11) 98690 8336
ISABEL AP. DOS SANTOS MAYER	IBEAC	(11) 97810 -1963
VERA LIDON	IBEAC	(11) 97810 -1963
SERGIO MILANI	COOPERA PAS	(11) 99990-3161
Fidélino Francisco dos Santos	SUB PARELHEIROS	(11) 99836-4444 -
Solange Dias	Cooperativa	(11) 91996659
Ricardo Rodrigues	ANESAMPA	(11) 94162 6388
ALEXANDRO FERNANDES	PEQUENO PRINCÍPE	(11) 96571 3428
Jefferson Nery Rodrigues	CADES Parelheiros	(11) 96242 - 8831
Bruno Fiores Beirutes	CADES Parelheiros	(11) 98624 - 4071



**185º REUNIÃO DO CONSELHO GESTOR DA ÁREA DE PROTEÇÃO AMBIENTAL
APA BORORÉ-COLÔNIA**



Data: 24/09/24 **Horário:** das 10h às 12h
Local: CAE PARELHEIROS – **Online - Link:** https://bit.ly/APA_BC_2024

DEMAIS OUVINTES

NOME	ENTIDADE	CONTATO
Adriane		
Aníto Cecilio de Souza Martins	Distrito DGUC/SUMA	
Andreu Cobral		
Sidimio Chagas	IBEAC	
Sergio Régis Curcio Costa		
Robson Silveira	AMIB / ECOATIVA	
Matilde		
Maria de Fátima Scharovsky	Conselheiros APA CM	
Lilian Cristiane Sumin Amarel		
Solange Dias	Polo de Ecoturismo	
Daia	PAVS	



185º REUNIÃO DO CONSELHO GESTOR DA ÁREA DE PROTEÇÃO AMBIENTAL APA BORORÉ-COLÔNIA



Data: 24/09/2024 **Horário:** das 10h às 13h
Local: Casa de Agricultura Ecológica - CAE
Endereço: Estrada Eco turística de Parelheiros, 5252
Online - Link: https://bit.ly/APA_BC_2024

DEMAIS OUVINTES

NOME	ENTIDADE	CONTATO
Elaine Menezes		
Gabriela		
Jasela Noronha		



PREFEITURA DO MUNICÍPIO DE SÃO PAULO
SECRETARIA DO VERDE E DO MEIO AMBIENTE
DIVISÃO DE GESTÃO DE UNIDADES DE CONSERVAÇÃO – DGUC
ÁREA DE PROTEÇÃO AMBIENTAL (APA) BORORÉ-COLÔNIA
CONSELHO GESTOR



ANEXO II. Sala de conversas/Chat da reunião da 185º
Reunião Ordinária do Conselho Gestor da Área de
Proteção Ambiental Bororé-Colônia – Dia 24 de setembro
de 2024, Terça-feira, das 10h às 12h
Presencialmente: Associação Pequeno Príncipe.

Online: Microsoft Teams

0 minutos 2 segundos

Bom dia, pessoal, temos as seguintes pautas hoje, a apresentação das ações da Casa Equativa/AMIB, qual situação que está, e todo o acompanhamento nos últimos meses.

A segunda pauta é sobre a apresentação da COOPERAPAS e IBEAC sobre o projeto da região Sul.

0:28

0 minutos 28 segundos

A terceira é do empreendimento da ponte Graúna Gaivotas, o primeiro momento não estava na pauta, mas recebemos uma demanda da SPObras, como indicação no processo que precisaria passar pelo conselho, sendo assim eles vão apresentar, e caso seja iremos marcar reunião de Câmara técnica ou uma reunião extraordinária para aprofundar o assunto.

0:57

0 minutos 57 segundos

Em seguida realizaremos uma atualização sobre as obras do Ribeirão Parelheiros Caulin, o Oliver representante da SEAB está presente e após falaremos os informes.

Então vou abrir a fala para o Emerson que é o representante da AMIB da Casa Equativa, para falar sobre as ações desenvolvidas!

1:27

1 minuto 27 segundos

Irei fazer uma introdução os assuntos que envolvem

1:53

1 minuto 53 segundos

A questão que havia sido realizado a um tempo, no fim de 2022 a área onde está a AMIB e a Casa Ecoativa. Nesse momento a gente começou a fazer e elaborar, um plano de trabalho e foi firmado um acordo de cooperação entre a Secretaria do verde, AMIB e a Equativa para desenvolvimento de trabalhos de educação ambiental.

2:23

2 minutos 23 segundos

Também sendo uma sede da APA Bororé colônia porém, nesse intervalo de tempo houve uma demanda para ampliação da UBS da Iha do Bororé, onde a UBS está, não cabe um projeto de ampliar, a construção.

2:46

2 minutos 46 segundos

Então, esse terreno onde está AMIB e Equativa, que anteriormente estava sobre Posse da Secretaria do verde, foi repassado para a Secretaria da saúde, então aquela área hoje é da Secretaria da saúde, a gente tem feito uma articulação por processo administrativo, para se firmar um convênio entre a Secretaria da saúde e a Secretaria do verde, para a gente poder então retomar o acordo de cooperação.

3:13

3 minutos 13 segundos

Entre o verde a AMIB e Equativa, ainda não conseguimos avançar, porque agora é o nosso jurídico da Secretaria do verde, que irá mostrar o modelo de uma minuta de um termo de convênio pra que a gente possa encaminhar pra saúde, pra fazer essa parceria entre verde e saúde, que também saiu, foi publicado.

3:43

3 minutos 43 segundos

No início do edital de licitação para construção da UBS, então isso já está acontecendo, o que precisa ser realizado, é a área da saúde delimitar o espaço exatamente onde vai ficar a UBS e aonde é o espaço que ela vai fazer essa parceria com a Secretaria do verde, então estamos em andamento neste assunto. Além disso o Emerson vai falar mais um pouco sobre o projeto que foi desenvolvido lá na Equativa e na AMIB com o recurso de emenda parlamentar e também sobre a finalização do projeto de educação ambiental.

4:29

4 minutos 29 segundos

Com o valor de compensação ambiental remanescente da VITERBO, foi feito o curso de jovens em 2019, sobrou um valor que aplicamos nas atividades da Equativa e AMIB para desenvolvimento, então vou abrir A fala para Emerson, tá bom.

Oi, bom dia a todos, sou o Emerson do bororé para quem não me conhece, Faço parte do coletivo da casa equativa, Sou um dos diretores da AMIB.

Emerson explica as atividades realizadas pela Casa Ecoativa e AMIB.

1:05:30

1 hora 5 minutos 30 segundos

Referente as atualizações sobre as obras do Ribeirão Parelheiros Caulim o Oliver irá explica.

Então a gente criou um grupo de trabalho onde está sendo discutido o projeto dessa fase três. necessário a intervenção no leito do córrego, porque tem muito problema de inundação nos bairros e na ecoturística. Então será necessário uma intervenção, porém vai ser uma intervenção diferente da canalização da fase um.

1:05:59

1 hora 5 minutos 59 segundos

Já de uma outra forma, discutindo junto com o verde. Então o próximo slide aqui a gente vê nessa imagem o que está sendo discutido lá na Secretaria e no GTI que a gente montou, de fazer uma canalização diferente, Muito mais integrada a paisagem.

1:06:29

1 hora 6 minutos 29 segundos

Uma canalização com uma sessão mista, sendo uma primeira parte com as margens inclinadas e uma superfície mais rígida.

1:06:54

1 hora 6 minutos 54 segundos

A gente vê que o processo de compensação ambiental está sendo feito na fase um, sendo realizado o plantio de árvores ao longo de todo esse trecho de compensação ambiental na fase um, indo para o terceiro slide aqui as obras da troca do coletor tronco de esgoto que estão em andamento.

1:07:17

1 hora 7 minutos 17 segundos

O coletor tronco, será novo, com uma técnica bem mais Moderna e resistente. Aqui é uma visão geral do trecho da fase um, uma parte desse trecho faz divisa com o parque natural do Itaim e foi o motivo que a gente fez todo a discussão aqui na APA.

1:07:46

1 hora 7 minutos 46 segundos

A necessidade de compensações e de montagem do GTI. E aqui as travessias, então a travessia do cemitério já esta pronta, a travessia de uma ponte que foi refeita para dar acesso ao cemitério, está quase concluída. Essa outra travessia é na rua Américo coxa.

1:08:15

1 hora 8 minutos 15 segundos

Está parcialmente liberada, então já está quase concluída. A previsão é concluir no início de outubro ela, mas já está parcialmente liberada para o tráfego de veículos e as demais travessias. Então a gente tem a travessia 4, que é na rua Mário Alves do Rosário, essa ponte que dá acesso ao parque natural do taim e da associação pequeno príncipe.

1:08:44

1 hora 8 minutos 44 segundos

A gente tá com uma previsão de interdição no início de outubro. Até eu voltei de férias ontem, eu não tava acompanhando tão de perto, mas eu conversei com o Roberto da construtora. Ele disse que até teve conversas com associação pequeno príncipe para questão do transporte. Vai ser fornecida uma van gratuita, para facilitar o transporte pela rota alternativa no período da obra, que será interditada.

1:09:13

1 hora 9 minutos 13 segundos

Do começo de outubro até dezembro, vai ser contida uma passarela de pedestres ao lado da obra.

Então, os pedestres vão continuar com o acesso liberado ao longo de todo o tempo da obra, mas os veículos vão ter que fazer uma rota alternativa. Essa rota alternativa foi aprovada pela CET e a gente encaminhou via, sei.

1:09:36

1 hora 9 minutos 36 segundos

Para todas as secretarias envolvidas que possam ter necessidade de acesso ao parque natural do Itaim e a travessia cinco. Seria a interdição da ponte na rua Antônio Marcondes boeta, essa ponte dá acesso a ao posto da guarda Florestal, sendo o final do trecho de canalização da fase um.

1:10:02

1 hora 10 minutos 2 segundos

Também irá iniciar em outubro desse ano, com prazo previsto para dezembro, esses são os principais pontos para atualizar-lôs, fico aberto a qualquer dúvida.

Oliver, o atendimento referente ao Comunique-se da CETESB já saiu a manifestação do conselho?

1:10:59

1 hora 10 minutos 59 segundos

Esse material eu encaminhei hoje de manhã no seu e-mail Maíra, e estamos aguardando o retorno da CETESB em relação ao material enviado do Comunique-se.

1:11:27

1 hora 11 minutos 27 segundos (Maíra)

Gostaria de informar que nesse grupo de trabalho que foi formado entre duas secretarias para elaborar o projeto da fase três que o Oliver apresentou, a participação também é de professores e pesquisadores da universidade federal do grande ABC.

1:11:57

1 hora 11 minutos 57 segundos

que engloba a implantação do parque linear Caulim. Alguém tem alguma dúvida?

1:12:25

1 hora 12 minutos 25 segundos

Obrigada Oliver, agora vamos para os informes gerais.

1:15:14

1 hora 15 minutos 14 segundos

Sobre o processo de pavimentação da AV. Paulo Gilger, que foi discutido nas reuniões anteriores do conselho, foi aberto um processo administrativo que a gente anexou a carta de solicitação solicitação da associação de moradores da chácara Santo Amaro, a carta da associação de moradores da Ilha do bororé apoiando o projeto de pavimentação.

1:15:36

1 hora 15 minutos 36 segundos

Foi anexada à ATA da reunião extraordinária do conselho que foi feita sobre esse assunto e a deliberação do conselho com as exigências, esse processo vai chegar na subprefeitura de Capela de Socorro, que vai encaminhar ou pra Secretaria municipal de subprefeituras ou pra CIURB, que será avaliado e ainda qual será a Secretaria que vai gerenciar e elaborar esse projeto.

1:16:03

1 hora 16 minutos 3 segundos

Eles vão elaborar o projeto da pavimentação considerando as exigências do conselho, e depois volta para apresentar o projeto no conselho novamente.

Os calendário das oficinas participativas, dos planos de manejo, que a gente vai falar sobre isso agora. Então assim é como a gente também falou em reuniões anteriores.

1:16:29

1 hora 16 minutos 29 segundos

É meta da gestão a atualização dos planos de manejo dos parques naturais municipais, Bororé, Itaim, Jaceguape, Varginha, e a gente está agora. Vamos entrar na etapa das oficinas participativas para discussão do zoneamento, dos programas de gestão e para isso a gente é montou aí um calendário, está bom dessas próximas reuniões, a primeira vai ser uma reunião online.

1:16:58

1 hora 16 minutos 58 segundos

Que a gente vai fazer por blocos de 2 parques, então vai ser sempre a discussão Bororé e Varginha junto e Itaim já se guava junto. É, vamos mesclar oficinas online e presencial, então, no dia 7, a nossa primeira oficina on-line é o que está de azul? É online, o que está em laranja é presencial sempre às 10:00 da manhã.

1:17:24

1 hora 17 minutos 24 segundos

Contamos com a presença de vocês nessas reuniões, são importantes, lembrando que a gente está fazendo atualização dos planos de manejo que foram elaborados. O anterior está vigente, elaborados pela Dersa e pela USP, como compensação ambiental da construção do Rodoanel.

1:17:48

1 hora 17 minutos 48 segundos

Então se passaram 10 anos, sendo necessário a atualização desses planos agora,

A Reunião da Ordinária da APA Capivari Monos, que vai acontecer no dia 03.10 das 10:00h ao meio-dia.

1:18:15

1 hora 18 minutos 15 segundos

Se alguém tem mais alguma dúvida, hoje foi uma reunião tranquila, então podemos fechar nossa reunião, mas, caso a gente depois vai olhar aqui no chat, caso não tenha tido a deliberação das ATAS, a gente vai encaminhar para que seja feito por e-mail, como previsto lá no nosso regimento interno.

1:18:44

1 hora 18 minutos 44 segundos

Tá bom, nossa próxima reunião é que dia de outubro. Olha aí no calendário rapidinho. É não, não, não no Outlook, no calendário, aí última terça-feira de outubro, dia.

1:19:00

1 hora 19 minutos

29 de outubro, nossa próxima reunião e a gente vai encaminhar tanto pelo grupo como pelo e-mail. A data dessa é reunião extraordinária que a gente vai falar sobre a ponte graúna hivotas, tá bom que a gente já leva já. A gente vai encaminhar primeiro pra vocês

todos os documentos que a Eliana apresentou e as informações, as manifestações da Secretaria do verde e os demais, iremos enviar para os conselhos.

1:20:08

1 hora 20 minutos 8 segundos

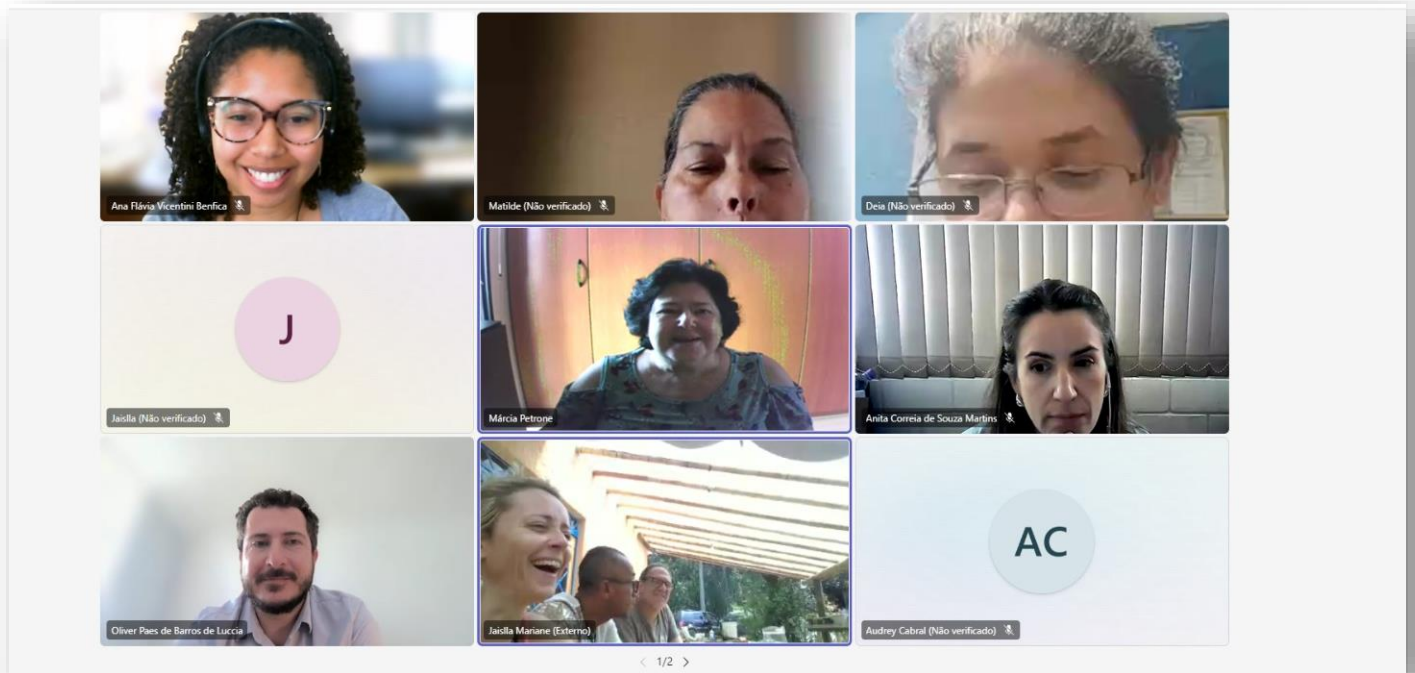
Obrigada pessoal, pela presença até a próxima reunião. Obrigada, bom dia, tchau.



PREFEITURA DO MUNICÍPIO DE SÃO PAULO
SECRETARIA DO VERDE E DO MEIO AMBIENTE
DIVISÃO DE GESTÃO DE UNIDADES DE CONSERVAÇÃO – DGUC
ÁREA DE PROTEÇÃO AMBIENTAL (APA) BORORÉ-COLÔNIA
CONSELHO GESTOR



Anexo III – Registro fotográfico da 186ª Reunião Ordinária do Conselho Gestor da Área de Proteção Ambiental Bororé-Colônia – Dia 24 de setembro de 2024, Terça-feira, das 10h às 12h Presencialmente: Associação Pequeno Príncipe. Online: *Microsoft Teams*





PREFEITURA DO MUNICÍPIO DE SÃO PAULO
SECRETARIA DO VERDE E DO MEIO AMBIENTE
DIVISÃO DE GESTÃO DE UNIDADES DE CONSERVAÇÃO – DGUC
ÁREA DE PROTEÇÃO AMBIENTAL (APA) BORORÉ-COLÔNIA
CONSELHO GESTOR



PONTE GRAÚNA-GAIVOTAS

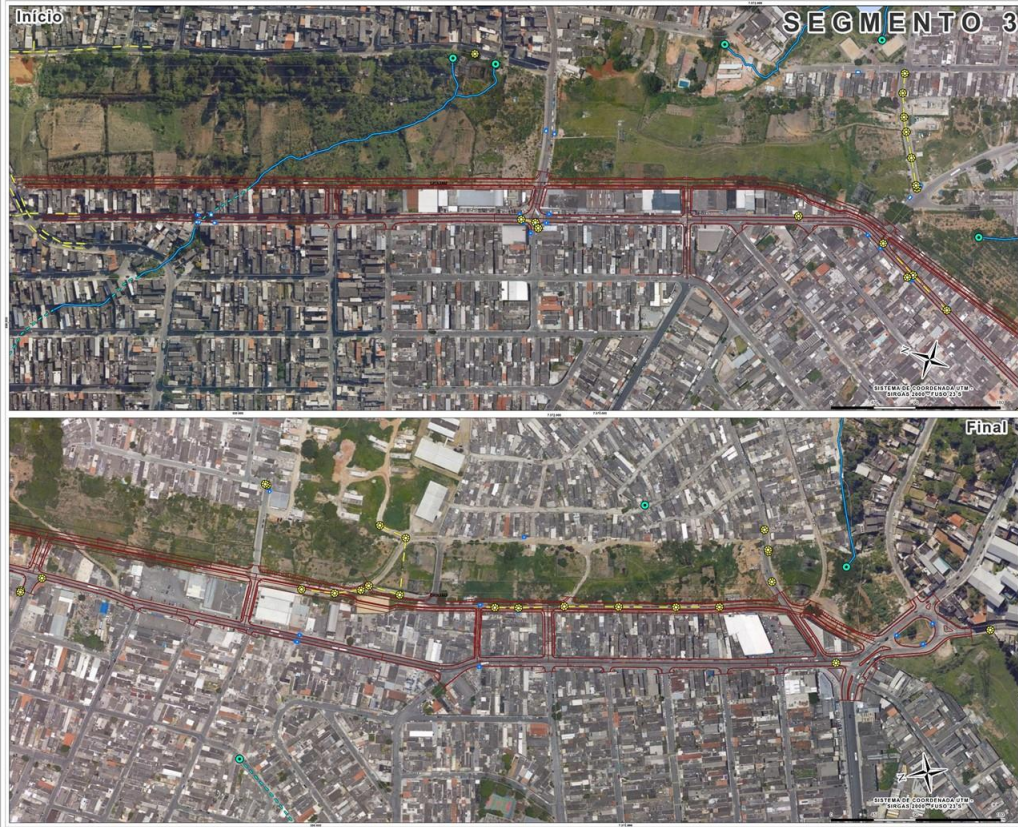
SEGMENTO 01



SEGMENTO 02



SEGMENTO 03



Legenda

- Projeto de Interligação - Ponte Graúna-Gaiavota
- Cobertura
- Exemplares Arbóreos Cadastrados
- Área Diretamente Afetada - ADA
- Exemplares Arbóreos Cadastrados
- Área de Intervenção - APA Bororé-Colônia

ARTICULAÇÃO

DESENHOS DE REFERÊNCIA

DOCUMENTOS EXTERNOS DE REFERÊNCIA

DESENHO Nº

ELABORADO POR

COORDENADOR DE PROJETO

IMPLEMENTAÇÃO DA PONTE GRAÚNA-GAIVOTA SOBRE O BRANCO DO COCAL

TÍTULO

MAPA 10.3.1 - DRENAGEM-HIDROGRAFIA MALDÁ - SEGMENTO 3

ESCALA 1:1.500

Base Cartográfica

COORDENADOR TÉCNICO

RESPONSÁVEL TÉCNICO	CRSA
VEICULO	CRSA
DATA	02/03/2011
PROJETO	Projeto Ponte
INTERVENÇÃO	Área de Intervenção
APROVAÇÃO	02/03/2011

SP Obras
CONSTRUINDO A SÃO PAULO DO FUTURO

APROVAÇÃO FINAL

DATA	
PROJETO	
INTERVENÇÃO	
APROVAÇÃO	

GRAÚNA-GAIVOTAS PARQUE ORLA GAIIVOTAS

Intervenção na APA Bororé-Colônia no Segmento 03 da Ponte Graúna-Gaiavotas.

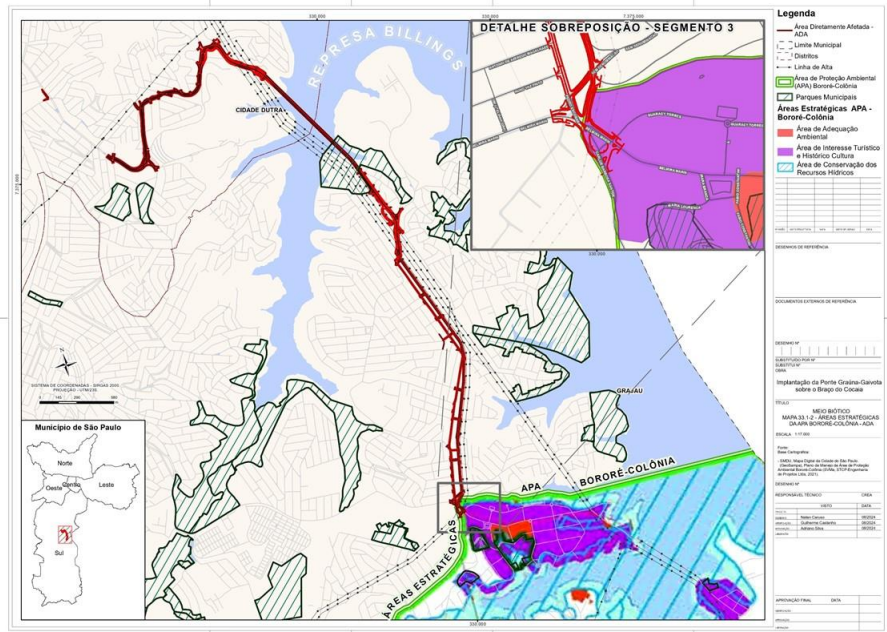


GRAÚNA-GAIVOTAS

PARQUE ORLA GAIVOTAS

Intervenções

- ❑ Área de aproximadamente 388,50m²;
- ❑ Neste local da APA não há a presença de fragmentos de vegetação;
- ❑ O local apresenta característica de áreas antropizadas recobertas por solo exposto;
- ❑ Identificado 2 exemplares arbóreos isolados da espécie *Persea americana* Mill (abacateiro).



Cronograma

Atualização dos Planos de Manejo
Parques Naturais Municipais Sul
OFICINAS PARTICIPATIVAS
Jaceguava, Itaim, Varginha e Bororé

Zoneamento

07 Outubro Bororé e Varginha Online - 10h	08 Outubro Itaim e Jaceguava Presencial - 10h R. Amaro Alves do Rosário, 2676	09 Outubro Bororé e Varginha Presencial - 10h Av. Paulo Guilguer Reimberg, 6300	10 Outubro Itaim e Jaceguava Online - 10h
---	---	---	---

Programas de gestão

04 Novembro Itaim e Jaceguava Online - 10h	05 Novembro Bororé e Varginha Presencial - 10h Av. Paulo Guilguer Reimberg, 6300	06 Novembro Itaim e Jaceguava Presencial - 10h R. Amaro Alves do Rosário, 2676	07 Novembro Bororé e Varginha Online - 10h
--	--	--	--

Encontro Técnico Científico | **13** Novembro
Online - 9h30

Para mais informações: parquesnaturais@prefeitura.sp.gov.br ou (11) 5187-0321



www.prefeitura.sp.gov.br/svma